

Matera, 10 dicembre 2007

Camera di Commercio di Matera



I FABBISOGNI OCCUPAZIONALI E FORMATIVI DELLE IMPRESE DELLA PROVINCIA DI MATERA PER IL 2007 - 2008



SINTESI DEI PRINCIPALI
RISULTATI

La domanda di lavoro delle imprese materane per il 2007/2008

- Le imprese materane prevedono una crescita dell'occupazione per il 2007/2008 ^{*}_—;
- L'aumento dell'occupazione evidenzia differenze:
 - nei **settori di attività economica** (le Costruzioni segnano il tasso di crescita più elevato);
 - nella **classe dimensionale** delle imprese (sono prevalentemente le piccole imprese alla ricerca di personale) ^{*}_—;

Le assunzioni previste per il 2007-2008: movimenti e tassi

LE IMPRESE CHE ASSUMONO

	Movimenti previsti (valori assoluti)*			Tassi previsti		
	Entrate	Uscite	Saldo	Entrate	Uscite	Saldo
Provincia di Matera	2.680	2.340	340	11,1	9,7	1,4
BASILICATA	7.310	6.090	1.210	10,1	8,4	1,7
ITALIA	839.460	756.430	83.020	7,8	7	0,8

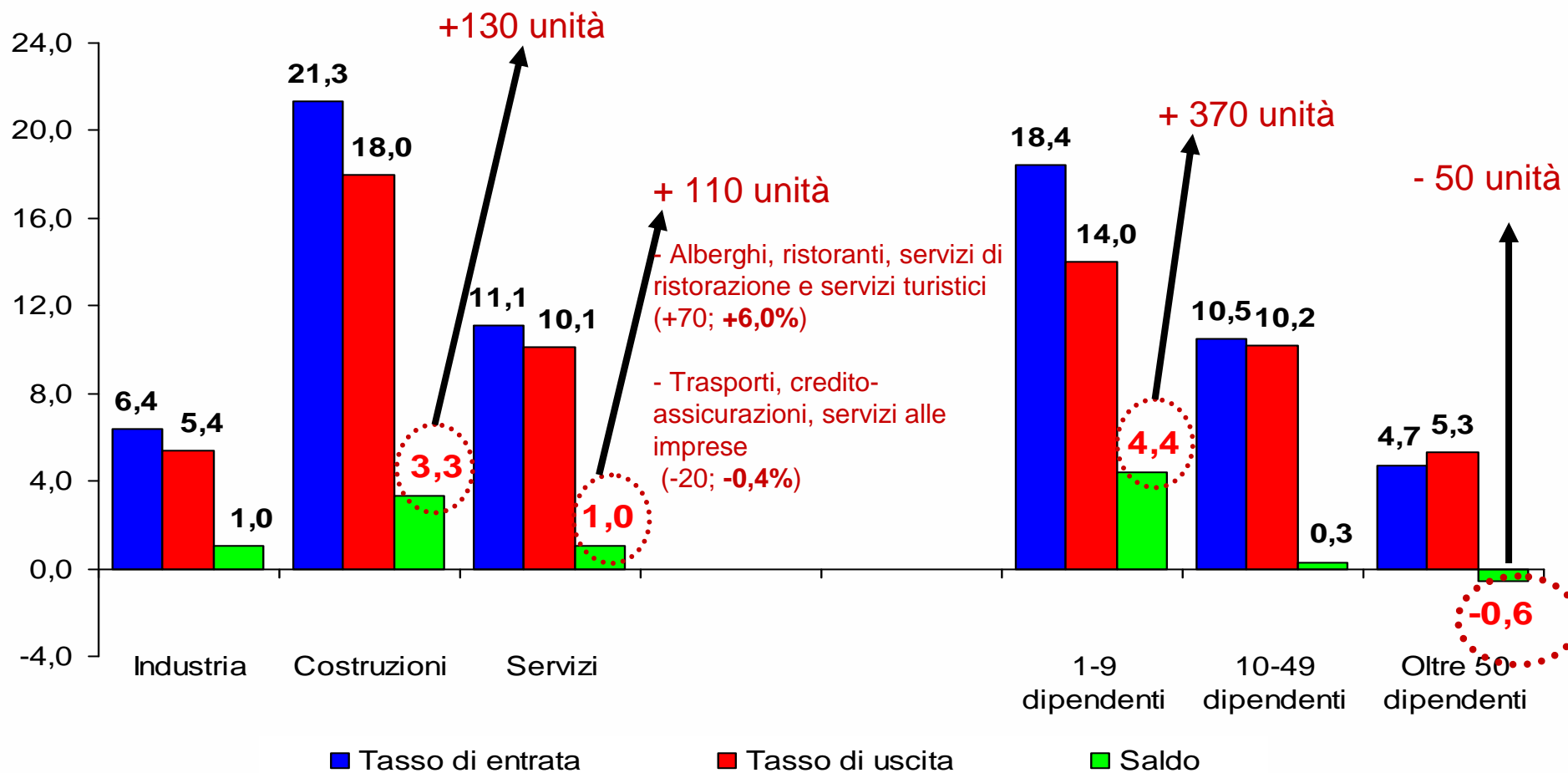
* Valori arrotondati alle decine.

Fonte: Unioncamere - Ministero del Lavoro, Sistema Informativo Excelsior, 2007

Tassi di variazione occupazionale previsti dalle imprese

PER GRANDI SETTORI

PER CLASSE DIMENSIONALE



Le caratteristiche della domanda di lavoro

- Le assunzioni per genere [*](#)[_](#);
- Le tipologie contrattuali [*](#)[_](#);
- L'esperienza lavorativa richiesta dalle imprese [*](#)[_](#);
- I livelli di istruzione e gli indirizzi di studio [*](#)[_](#);
- Le professioni richieste [*](#)[_](#);
- Le assunzioni di difficile reperimento [*](#)[_](#);

Le assunzioni previste per il 2007-2008 rispetto al GENERE

PER GRANDI SETTORI

370 unità rispetto alle 1.720 maschili

+ 230 unità

	Totale assunzioni (v.a)*	di cui (% su totale assunzioni)		
		Uomini	Donne	Ugualmente adatti
Provincia di Matera	2.680	64,0	13,7	22,3
Industria e Costruzioni	1.430	87,0	5,0	8,0
Servizi	1.240	37,3	23,9	38,8
<hr/>				
BASILICATA	7.310	61,4	13,5	25,2
ITALIA	839.460	42,3	18,2	39,5

PER CLASSE DIMENSIONALE

	Totale assunzioni (v.a)*	di cui (% su totale assunzioni)		
		Uomini	Donne	Ugualmente adatti
Imprese 1-9 dipendenti	1.560	67,7	15,0	18,3
Imprese 10-49 dipendenti	690	68,8	13,6	17,6
Imprese 50 dipendenti e oltre	440	46,6	9,6	43,8

* Valori arrotondati alle decime.

Fonte: Unioncamere - Ministero del Lavoro, Sistema Informativo Excelsior, 2007

300 unità:
in particolare 150
unità nei servizi
turistici

≥

Le assunzioni previste per il 2007-2008: le tipologie contrattuali

1.180 unità 1.250 unità 200 unità 40 unità 10 unità

	Totale	Tempo indeterminato	Tempo determinato	Apprendistato	Contratto di inserimento	Altri contratti	Contratti "ATIPICI"
Totale assunzioni *	2.680	44,1	46,7	7,6	1,4	0,2	55,9
Industria e costruzioni	1.430	<u>40,0</u>	49,3	8,7	1,8	0,2	60,0
Servizi	1.240	48,8	43,8	6,3	1,0	0,2	51,2

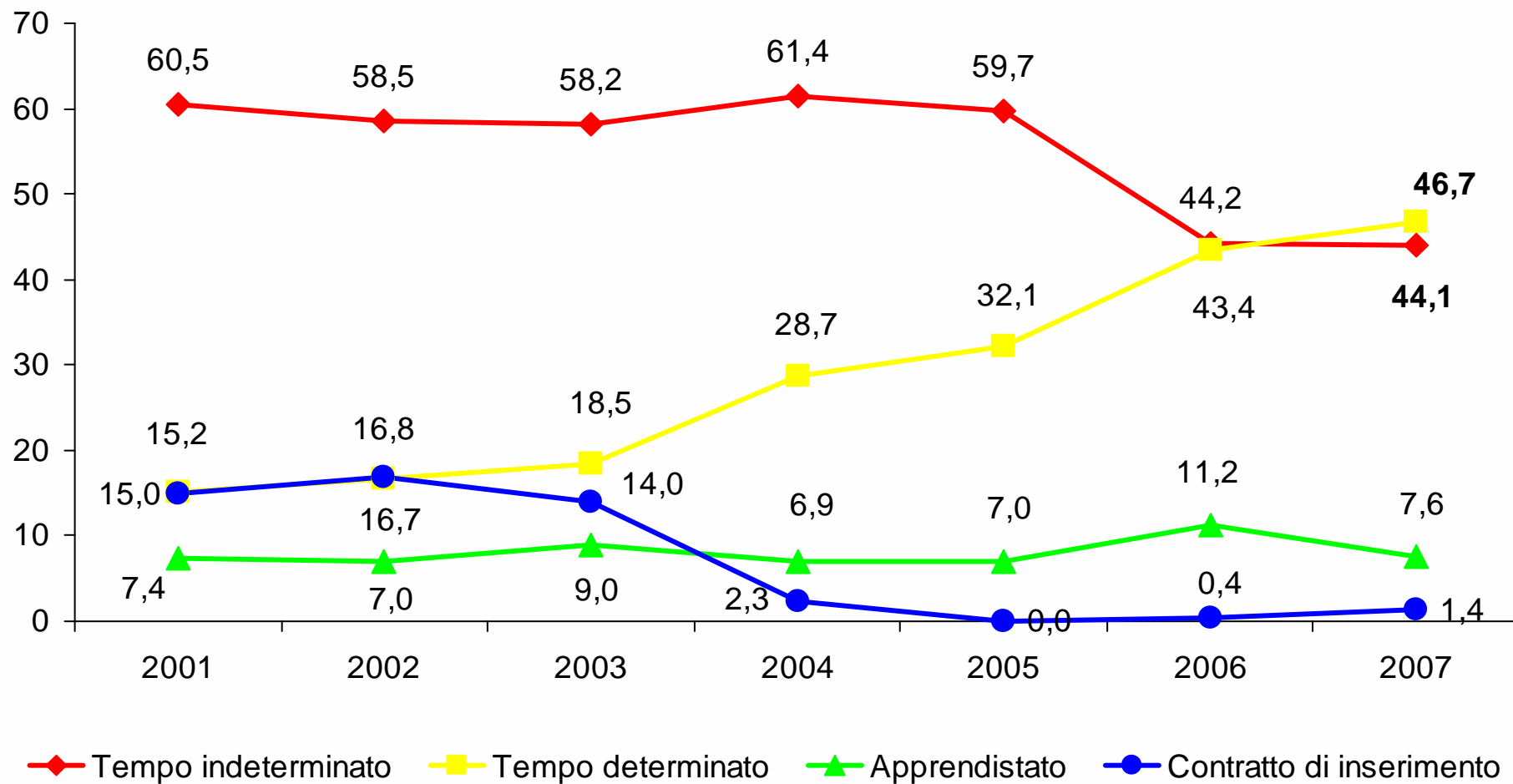
CLASSE DIMENSIONALE	Totale	Tempo indeterminato	Tempo determinato	Apprendistato	Contratto di inserimento	Altri contratti	Contratti "ATIPICI"
Totale assunzioni *	2.680	44,1	46,7	7,6	1,4	0,2	55,9
1-9 dipendenti	1.560	<u>51,6</u>	36,3	10,3	1,8	0,0	48,4
10-49 dipendenti	690	27,0	68,8	4,2	0,0	0,0	73,0
50 dipendenti e oltre	440	44,0	49,3	3,2	2,3	1,1	55,9

* Valori arrotondati alle decime.

Fonte: Unioncamere - Ministero del Lavoro, Sistema Informativo Excelsior, 2007

Le assunzioni previste per il 2007-2008: le tipologie contrattuali

L'evoluzione delle tipologie contrattuali (2001-2007)



Le assunzioni previste per il 2007-2008: le tipologie contrattuali

II PART-TIME

	Totale assunzioni part-time		di cui: (valori %)
	Valore assoluto *	% su totale assunzioni	In imprese con meno di 50 dipendenti
Totale	320	12,0	86,9
Industria e costruzioni	60	4,3	91,8
Servizi	260	20,8	85,7



Circa il 40% dei contratti part-time saranno stipulati nel settore “Alberghi, ristoranti, servizi di ristorazione e turistici”;

In questo settore saranno le piccole e medie imprese che stipuleranno esclusivamente tali contratti

* Valori arrotondati alle decime.

Fonte: Unioncamere - Ministero del Lavoro, Sistema Informativo Excelsior, 2007

Le assunzioni previste per il 2007-2008: le tipologie contrattuali

I COLLABORATORI A PROGETTO

	% Imprese che utilizzeranno collaboratori	Valori assoluti *	Amministratori di società	Collaboratori in senso stretto
Totale	5,1	380	40	340
Industria e costruzioni	3,2	60	--	50
Servizi	6,4	320	20	300

140 unità in “Trasporti, credito-assicurazioni, servizi alle imprese”

Sono per lo più le piccole e medie imprese alla ricerca di collaboratori che abbiano un elevato livello di istruzione (laureati 43,4%, diplomati 39,3%)

Il segno (--) indica un valore statisticamente non significativo. I totali comprendono comunque i dati non esposti.

* Valori arrotondati alle decine.

Fonte: Unioncamere - Ministero del Lavoro, Sistema Informativo Excelsior, 2007

Le assunzioni previste per il 2007-2008: l'esperienza lavorativa

		Industria e costruzioni	Servizi
Totale assunzioni *	2.680	1.430	1.240
Con esperienza di lavoro	60,4	71,3	47,9
Esperienza professionale richiesta	24,5	23,6	25,4
Esperienza nello stesso settore	36,0	47,7	22,4
Senza esperienza di lavoro	39,6	28,7	52,1
Generica esperienza di lavoro	9,4	8,7	10,1
Senza alcuna esperienza	30,2	19,9	42,0

67% delle
piccole
imprese

* Valori arrotondati alle decine.

Fonte: Unioncamere - Ministero del Lavoro, Sistema Informativo Excelsior, 2007

Le assunzioni previste per il 2007-2008: i livelli di istruzione richiesti

Con esperienza almeno di 2 anni (34%)

	Totale	Industria	Costruzioni	Servizi
Totale assunzioni *	2.680	570	860	1.240
Titolo universitario	7,0	4,7	0,5	12,6
Diploma di scuola superiore e post-diploma	34,4	23,0	22,8	47,7
Istruzione e formazione professionale	16,6	21,3	17,1	14,2
Scuola dell'obbligo	42,0	51,0	59,7	25,6

Settore "Sanità, istruzione, altri servizi alle persone e studi professionali (59,1%)

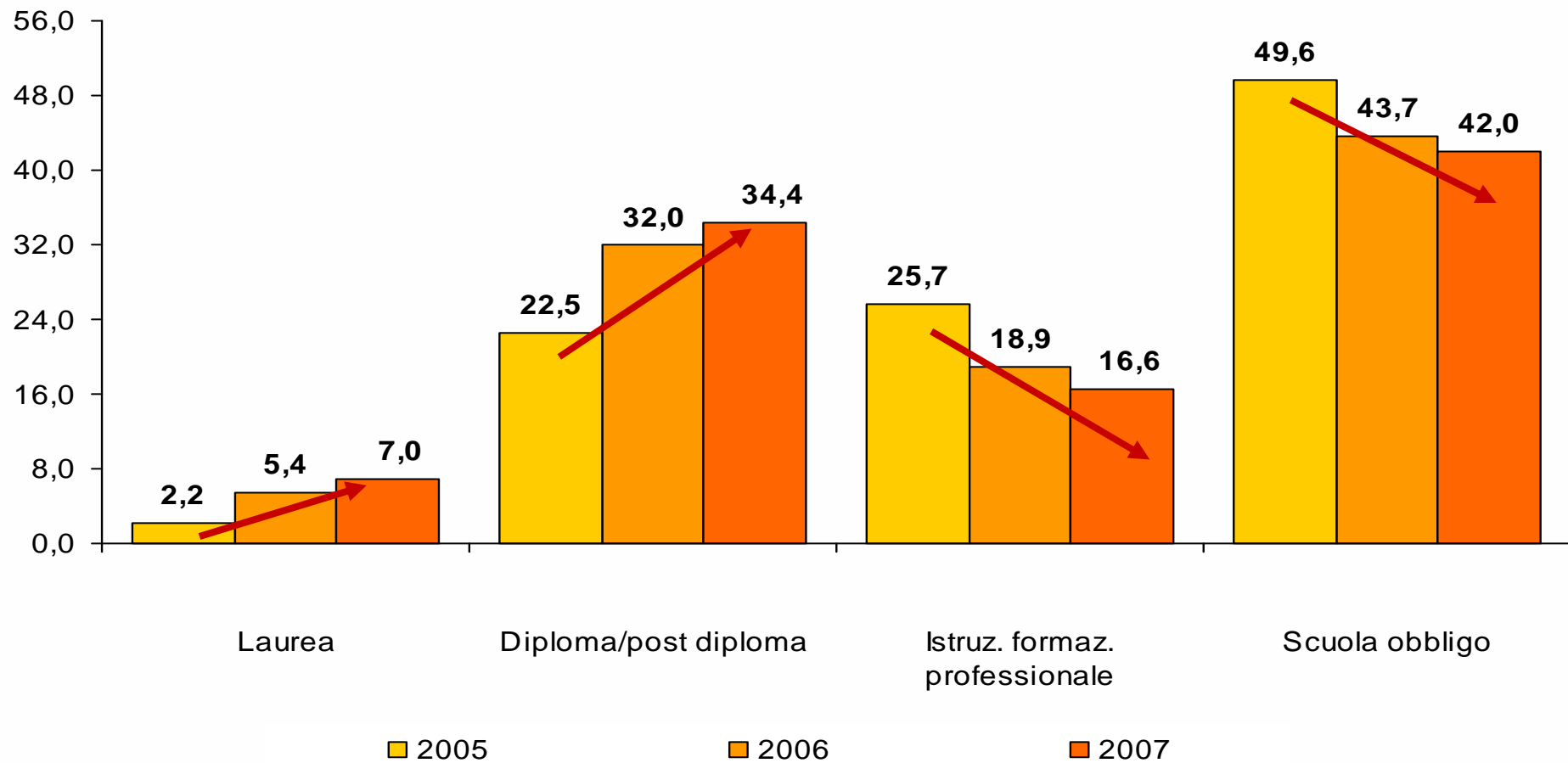
Settore "Commercio al dettaglio e all'ingrosso, riparazioni (68,3%)

≥

* Valori arrotondati alle decine.

Fonte: Unioncamere - Ministero del Lavoro, Sistema Informativo Excelsior, 2007

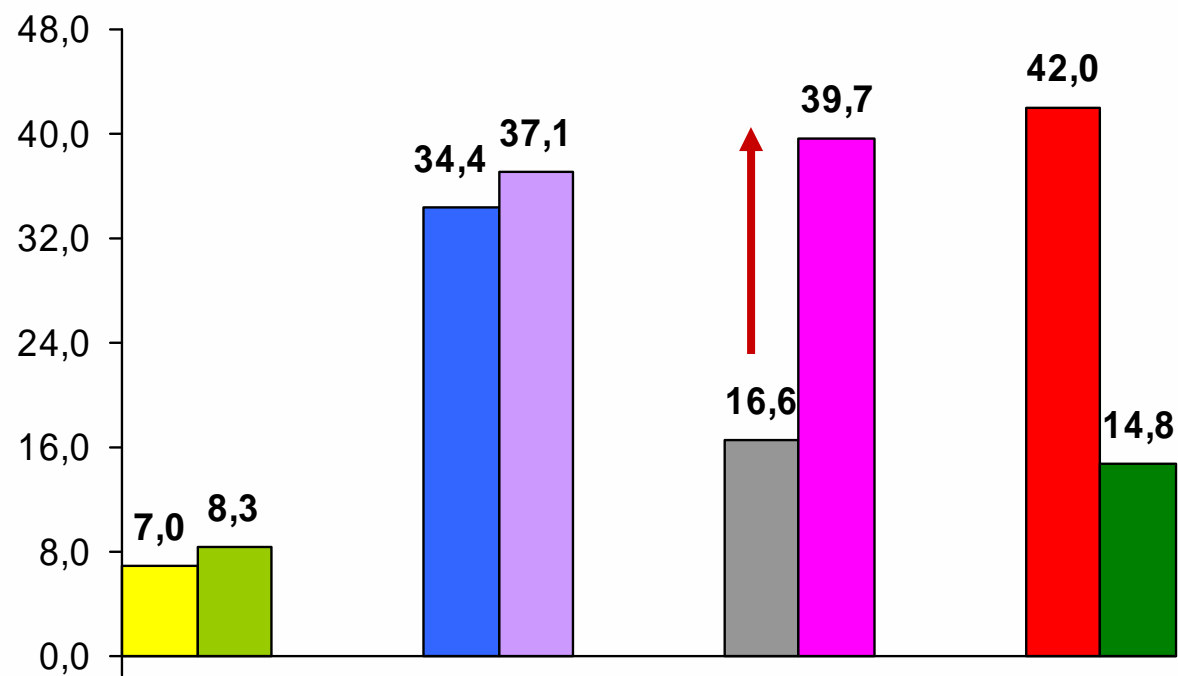
Le assunzioni previste per il 2007-2008: i livelli di istruzione richiesti



Le assunzioni previste per il 2007-2008: i livelli formativi equivalenti

Formazione equivalente = anni di istruzione + anni di esperienza

Livelli formativi	
Totale assunzioni *	
Livello universitario	16 anni e più
Livello secondario e post-secondario	13-15 anni
Livello qualifica professionale	10-12 anni
Livello scuola dell'obbligo	fino a 9 anni



- Titolo universitario
- Livello universitario
- Diploma/post diploma
- Livello secondario
- Istruz. Formaz. Professionale
- Livello qualifica professionale
- Scuola obbligo
- Livello scuola obbligo

≥

Le assunzioni previste per il 2007-2008: gli indirizzi di studio segnalati dalle imprese

	Totale assunzioni *	necessità formazione (%)	di difficile reperimento (%)	tempo indeterminato (%)
Totale	2.680	15,7	32,8	44,1
Livello universitario	190	61,0	31,0	40,6
Indirizzo insegnamento e formazione	80	100,0	0,0	
Livello secondario e post-secondario	920	13,6	31,9	38,9
Indirizzo amministrativo – commerciale	220	19,1	22,3	50,5
Indirizzo edile	90	4,7	27,9	3,5
Indirizzo turistico-alberghiero	80	1,3	31,3	12,5
Livello qualifica professionale	450	34,6	47,6	45,4
Indirizzo edile	100	91,6	96,8	7,4
Indirizzo meccanico	60	6,3	54,0	19,0
Indirizzo stampa ed editoria	60	0,0	0,0	100,0
Livello scuola dell'obbligo	1.120	2,4	27,8	48,4

≥

* Valori arrotondati alle decine.

Fonte: Unioncamere - Ministero del Lavoro, Sistema Informativo Excelsior, 2007

Le professioni più richieste dalle imprese materane per ciascun grande gruppo professionale

		Assunzioni previste (v.a.)*	di cui difficili da reperire (%)
Dirigenti, impiegati con elevata specializzazione e tecnici	•Insegnati di sostegno specializzati	80	0,0
	•Tecnici dell'amministrazione e dell'organizzazione	60	39,7
	•Tecnici delle scienze ingegneristiche	60	42,6
Impiegati esecutivi, addetti alle attività commerciali nei servizi	•Addetti alle vendite al minuto	180	21,3
	•Addetti alla ristorazione ed ai pubblici esercizi	150	23,3
	•Personale addetto alla gestione degli stock e magazzini	120	38,8
Operai specializzati e conduttori di impianti	•Addetti alle costruzioni e al mantenimento di strutture edili	250	75,4
	•Conduttori di veicoli a motore	200	14,4
	•Addetti alle rifiniture di costruzioni	140	48,3

* Valori arrotondati alle decime.

Fonte: Unioncamere - Ministero del Lavoro, Sistema Informativo Excelsior, 2007

con esperienza specifica **94,8%**

≥

Le assunzioni di difficile reperimento

	Totale assunzioni (v.a.) *	% su totale assunzioni	manca qualificazione necessaria	ridotta presenza figura
Totale	880	32,8	32,2	26,2
Industria e costruzioni	630	43,7	29,7	29,5
Costruzioni	410	48,0	33,4	26,9
Altre industrie	120	39,7	17,2	28,4
Servizi	250	20,1	38,4	18,0
Alberghi, ristoranti, servizi di ristorazione e servizi turistici	70	23,8	18,1	30,6
Sanità, istruzione, altri servizi alle persone e studi professionali	50	23,2	68,6	7,8
BASILICATA	2.290	31,4	35,1	28,7
ITALIA	248.250	29,6	32,2	26,8

* Valori arrotondati alle decine.

Fonte: Unioncamere - Ministero del Lavoro, Sistema Informativo Excelsior, 2007



Le assunzioni di difficile reperimento: il tempo medio di ricerca

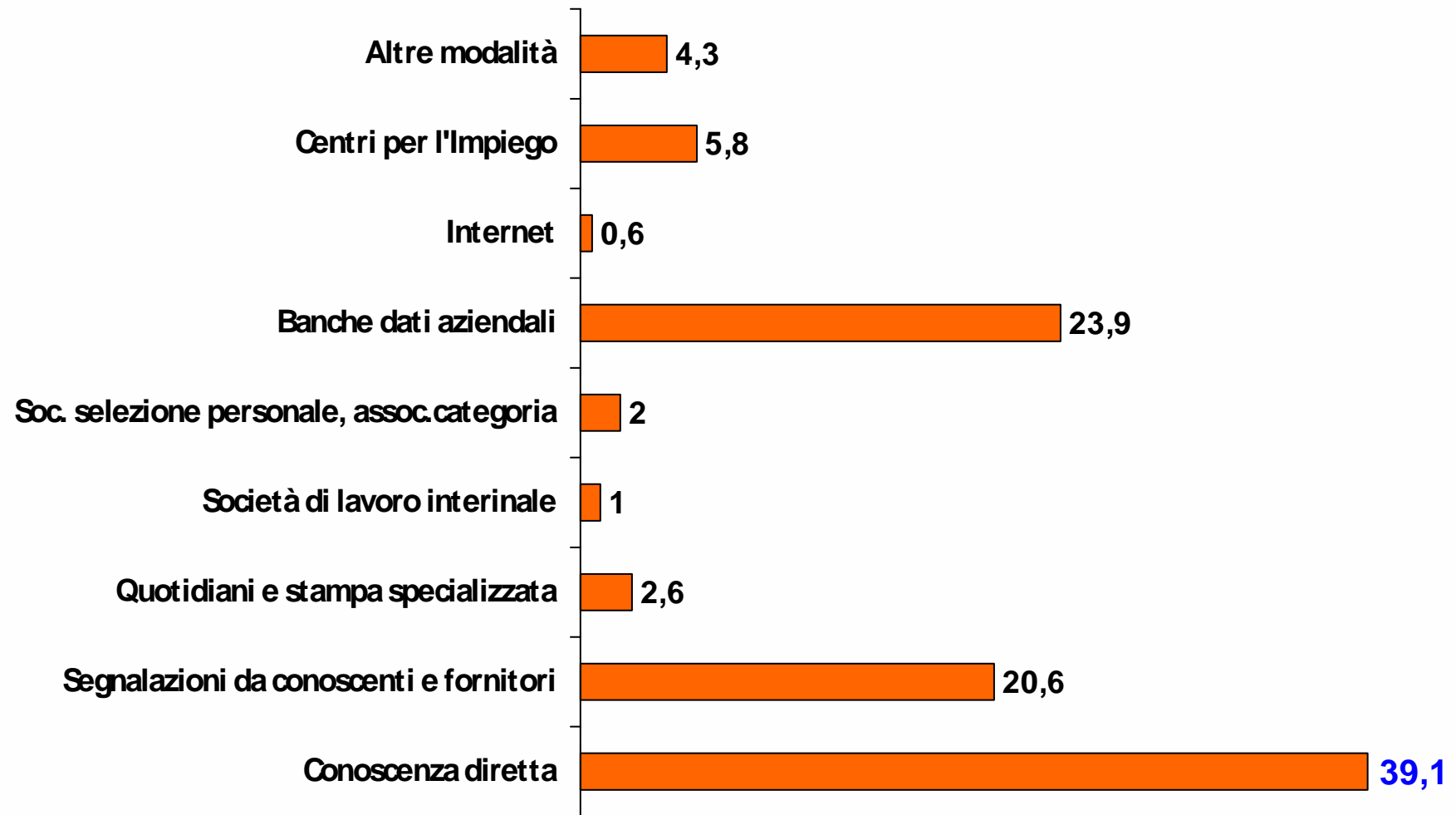
	Totale assunzioni *	% su totale assunzioni	Tempo di ricerca (mesi)
Totale	880	32,8	3,3
Industria e costruzioni	630	43,7	2,9
Costruzioni	410	48,0	2,2
Servizi	250	20,1	4,2
Sanità, istruzione, altri servizi alle persone e studi professionali	50	23,2	9,5
BASILICATA	2.290	31,4	3,5
ITALIA	248.250	29,6	4,1

* Valori arrotondati alle decine.

Fonte: Unioncamere - Ministero del Lavoro, Sistema Informativo Excelsior, 2007



I principali canali di selezione utilizzati dalle imprese



Riassumendo...

Le imprese locali:

- ricercano personale con un livello di scolarità alto o medio-alto (41,4%);
- ricercano personale con esperienza di lavoro - oltre che alla scolarizzazione le imprese sono attente ai livelli formativi equivalenti (anni di istruzione + anni di esperienza);
- prediligono i contratti a tempo determinato (46,7%) e “atipici” (55,9%);
- prediligono i “canali informali” per la selezione del personale (conoscenza diretta 39,1%)

Le criticità locali

A livello settoriale sono i “Trasporti, credito-assicurazioni, servizi alle imprese” che fanno registrare una perdita pari a -20 posti di lavoro anche se, in tale settore, si farà grande ricorso alle collaborazioni a progetto (circa il 50% dei collaboratori previsti nei Servizi saranno impiegati in questo settore);

Sono le grandi imprese (più di 50 dipendenti) ad essere maggiormente in difficoltà nel prevedere assunzioni -0,6%; viene confermata la crisi che le industrie del distretto del mobile imbottito stanno vivendo in termini di occupazione;

Stabile la propensione ad assumere personale femminile (+13,7%), a discapito del raggiungimento dell'obiettivo stabilito dalla [Strategia di Lisbona](#);

In aumento la domanda di laureati con l'offerta che, però, la supera notevolmente (190 laureati vs 1.405 laureati materani nel 2006); ciò porta ad assistere all'annoso fenomeno di migrazione da parte dei giovani;

In aumento la quota di assunzioni relative a personale considerato di difficile reperimento (25% 2006, 32,8% 2007);

La CCIAA di Matera e l'incontro tra domanda e offerta di lavoro

Progetto POLARIS (Progetto per l'Orientamento al Lavoro, l'Alternanza ed il Raccordo tra Imprese e Sistemi formativi) che mira a favorire il collegamento tra i sistemi formativi e il mondo del lavoro; rappresenta il punto di contatto tra studenti, scuole, università, imprese ed operatori camerali e offre servizi in grado di favorire l'incontro tra domanda e offerta di tirocini formativi, attraverso banche dati per l'inserimento dei curricula degli studenti e delle offerte di stage da parte delle aziende;

Progetto LORENZ (Programma operativo nazionale per le regioni dell'obiettivo 1 Ricerca scientifica, sviluppo tecnologico, alta formazione 2000-2006 - Asse III - Sviluppo del capitale umano di eccellenza - Misura III.5 -Adeguamento del sistema della formazione professionale, dell'istruzione e dell'alta formazione – Azione Orientamento) che tra gli obiettivi principali prevede di consolidare la rete di rapporti tra il mondo della scuola ed il mondo del lavoro per favorire i processi di scelta iniziale, rendendoli più aderenti alle opportunità didattiche (offerta formativa universitaria) ed occupazionali;

Tirocini formativi attivati dal sistema camerale locale (n. 20 attivati dal 2005 fino ad oggi) attraverso i progetti “A Scuola di impresa – azioni integrate a sostegno dell'alternanza scuola-lavoro” e “Sportelli tirocini”



Camera di Commercio
Matera

*La presentazione ed il rapporto 2007 possono essere recuperati
nei siti www.mt.camcom.it e www.cesp.it*